

포비돈요오드(povidone iodine)

요약

포비돈요오드는 광범위한 살균 효과를 가진 소독약이다. 수용액 상태에서 방출된 요오드가 미생물의 세포벽을 통과해 세포막과 단백질, 효소, DNA 등을 파괴하여 살균효과를 나타낸다. 찢긴 상처, 화상, 피부의 염증 부위를 소독하는 데 사용하고, 1일 수회 환부에 바른다. 갑상선 기능 이상 환자, 신생아 및 영아, 임부, 수유부는 사용하지 않는다.

외국어 표기	povidone iodine(영어)
CAS 등록번호	9003-39-8
ATC 코드	D08AG02, D09AA09, D11AC06, G01AX11, R02AA15
분자식	C ₆ H ₉ I ₂ NO
분자량	364.95 g/mol

유의어·관련어: 소독약, 상처소독약, 빨간약, 베타딘, Betadine

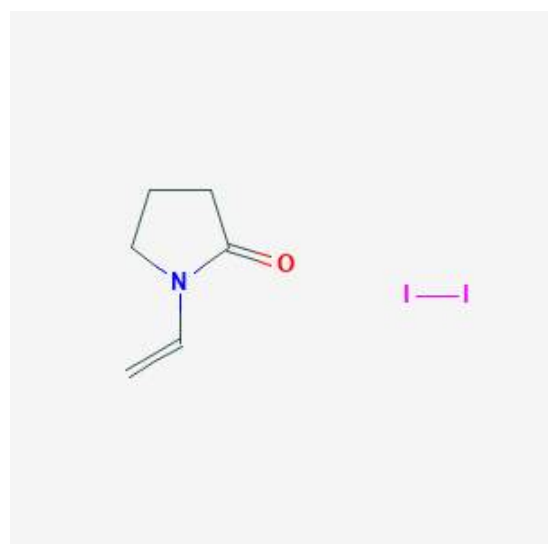


그림 1. 포비돈의 구조식

약리작용

폴리비닐피롤리돈(포비돈, PVP)과 요오드를 합쳐서 만든 물질이다. 수용액 상태에서 유리 요오드가 방출되어 작용하기 때문에 포비돈의 소독효과가 나타나기까지는 용액이 건조되는 시간(30~60초 정도)이 걸린다. 포비돈에서 서서히 방출된 요오드는 미생물의 세포벽을 빠르게 통과해 세포막과 단백질, 효소, DNA 등을 파괴하고 광범위한 살균 효과를 보인다. 곰팡이, 바이러스, 원충류, 세균류 등 거의 모든 병원균을 살균하며 피부 자극이 적고 지속시간이 길어 세정제부터 소독제, 가글, 구강 스프레이까지 광범위하게 사용되고 있다.

효능·효과

찢긴 상처, 화상, 궤양이 있거나 피부의 염증 부위를 살균 소독하는 데 사용한다. 감염된 피부를 소독하고 수술 부위나 주사 및 카테터를 삽입했던 부위를 소독하는데 사용한다. 질세정제나 질좌제는 칸디다성 질염, 트리코모나스성 질염 등이나 산부인과 수술 전 처치에 사용한다. 인후 스프레이 제제는 인두염, 후두염, 구내염 등의 염증을 완화하고 발치 후나 구내 수술 후 살균소독 하는 데 사용한다. 베타딘®, 지노베타딘® 등의 제품이 있다.

용법

포비돈요오드의 용법은 다음과 같다.

Table 1. 포비돈요오드의 용법

구분	용법
소독약(액제)	1일 수회 환부에 바른다.
가글(액제)	1회 수액 원액을 15~30배로 희석하여 적당량으로 양치질한다.
인후스프레이(액제)	1일 수회 적당량을 분사 도포한다.
질세정제(액제)	포비돈요오드 10% 액 30 mL를 온수 약 1 L에 희석하여 질내외를 1일 1~2회 세정한다.
질좌제(정제)	1일 1회 200 mg을 질내 깊숙히 삽입한다. 취침 전 저녁에 삽입하는 것이 바람직하다.

상세 내용은 제품설명서 또는 제품별 허가정보에서 확인할 수 있다.

금기

- 갑상선 기능 이상 환자에게는 사용하지 않는다.
- 신생아 및 6개월 미만의 영아에게는 사용하지 않는다.
- 방사성 요오드 치료 전후로는 사용하지 않는다.

주의사항

- 화상 등의 중증의 환자, 갑상선 질환의 병력이 있는 환자에게는 신중히 투여한다.
- 깊은 상처나 중증의 화상에는 적용하지 않는다.
- 발적이 생기거나 붓기, 가려움, 통증이 생겼을 때에는 사용을 중단한다.
- 1주일 이상 연속적으로 사용하지 않는다.
- 질좌제나 질세정제로 사용하는 경우 포비돈요오드는 살정작용이 있으므로 임신을 원하는 경우 사용하지 않으며 피임의 목적으로 사용할 수 없다.
- 입안 상처에 사용하는 경우, 출혈이 멈추기 전에는 격렬한 양치를 피한다.

부작용

투여 시 발생 가능한 주요 부작용은 다음과 같다. 그 외 상세한 정보는 제품설명서 또는 제품별 허가정보에

서 확인할 수 있다. 부작용이 발생하면 의사, 약사 등 전문가에게 알려 적절한 조치를 취할 수 있도록 한다. 빈도는 정확하지 않다.

- 피부 가려움, 자극감, 발진, 피부 변색, 부종, 과민증 등이 나타날 수 있다.
- 장기간 사용 시 상처 치유 저해가 나타날 수 있고, 갑상선 자극 호르몬의 농도가 상승할 수 있다.
- 많은 양을 투여했을 때, 전해질 불균형과 삼투압의 문제가 발생할 수 있고, 신부전을 일으킬 수 있다.

임부·수유부 사용

- 임신 중에는 포비돈요오드를 질 부위에 사용해서는 안 된다. 포비돈요오드는 질 점막에 적용된 후 요오드로서 전신으로 흡수된다. 모체의 소변, 양수, 제대혈 및 태아의 갑상선에서 요오드 농도가 증가한다. 분만 전 포비돈요오드 사용 후에 신생아에게서 일시적인 갑상선 기능항진증이 나타난 것이 보고되었다.
- 포비돈요오드를 수유부에 국소적으로 적용했을 때, 흡수된 요오드가 태반 장벽을 통해 유즙으로 이행된다. 따라서 수유부에게 규칙적, 장기간 또는 광범위하게 사용하지 않는다.